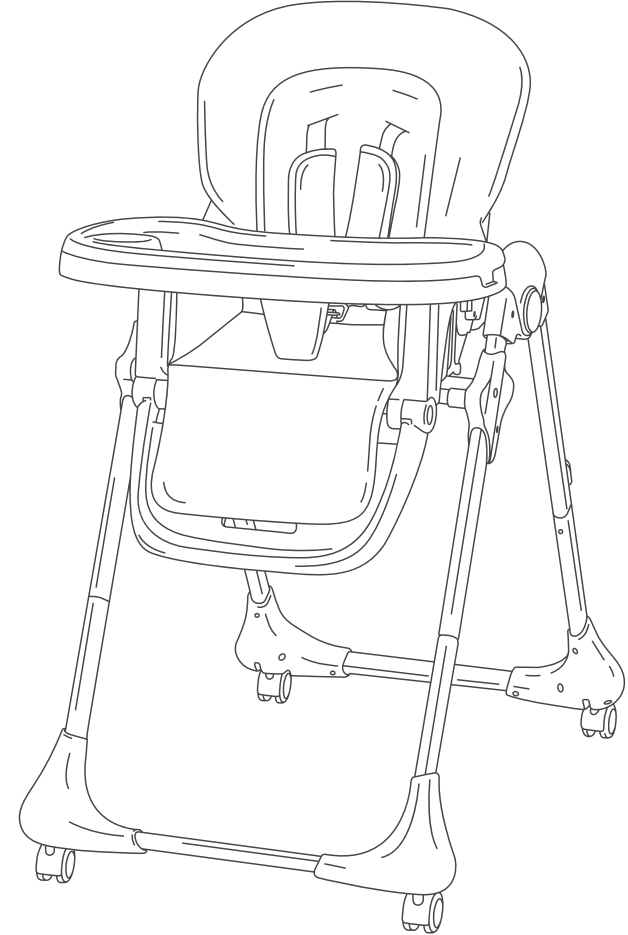


TRON

كرسي الأطفال المرتفع
دليل المستخدم

 **Jikel**



هام

اقرأ الدليل بامعان واحتفظ به للرجوع إليه في المستقبل.

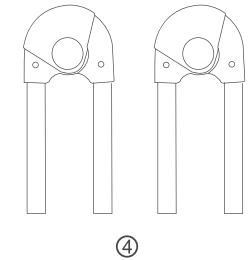
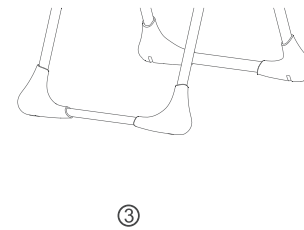
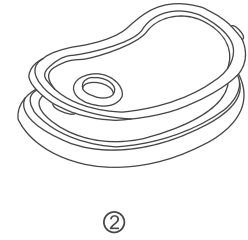
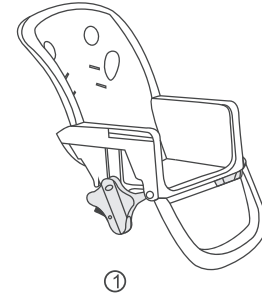
التعريف بالمنتج

إن ميزة تعديل ارتفاع كرسي الأطفال المرتفع في عدة وضعيات تعني أن هذا الكرسي تم تأهيله للاستخدام سواء عند طاولة الفطور أو طاولة القهوة، ويسمح الكرسي القابل للطي للطفل بأخذ الراحة. ومن أجل راحتك، فإن الكرسي منتصب بذاته عند كونه مطويًا. وبهذا المنتج صينية كبيرة يمكن تنظيفها بسهولة وتعديلها أو إزالتها بسرعة. والغطاء المبطن والفاخر للكرسي، قابل للإزالة بسهولة. نأمل أن تستمتع بالتعامل مع كرسي الأطفال المرتفع.

1- قائمة بالمكونات

يُرجى الاحتفاظ بكافة مواد التغليف ما لم تتأكد من وجود جميع المكونات في العبوة. بعد التجميع، الرجاء التخلص بدقة من كافة مواد التغليف.

1. وحدة الكرسي
2. صينية تقديم الطعام بجزئين
3. القوائم الأمامية والخلفية
- 4- القوائم السفلية اليمنى واليسرى
- 5- غطاء الكرسي



السلامة: انتبه

نشكركم على شراء أحد منتجاتنا. تم تصميم كرسي الأطفال المرتفع هذا بدقة متناهية من أجل سلامة طفلك وتمثل مميزاته في: صينية كبيرة مع حامل كوب، وكرسي مع إمكانية تنظيفه بواسطة فوطة، إلى جانب حزام بخمسة نقاط. كما أنه يمكن طي كرسي الأطفال المرتفع بصورة مدمجة من أجل تخزينه. هذا المنتج يناسب الأطفال الذين باستطاعتهم الجلوس من دون مساعدة غيرهم (من سن الـ 6 إلى 9 أشهر تقريبًا إلى 36 شهرًا) أو يزنون ما لا يزيد على 15 كيلو غرامًا. للاستخدام الصحيح والخالي من المشاكل، يُرجى أخذ وقت كافٍ لقراءة تنبيهات السلامة الهامة والإرشادات الآتية.

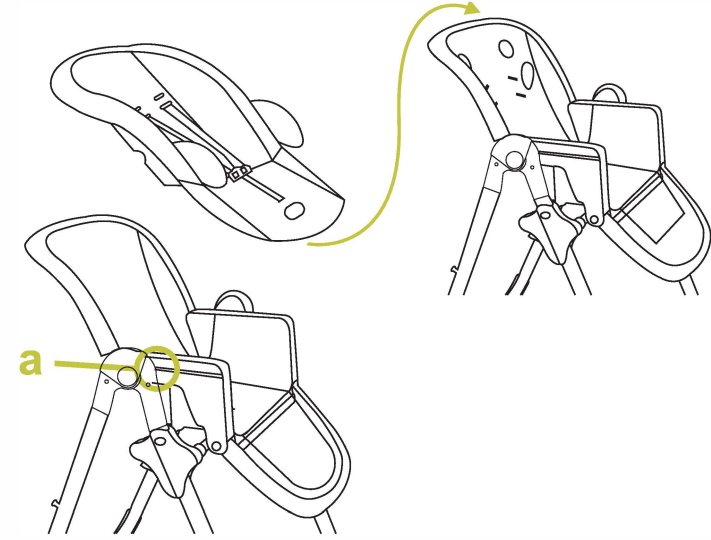
- تحذير: لا تستخدم كرسي الأطفال المرتفع ما لم يصبح طفلك قادرًا على الجلوس من دون مساعدة غيره.
- تحذير: لا تستخدم كرسي الأطفال المرتفع ما لم يُضبط ولم يتم تثبيت كافة مكوناته.
- تحذير: لا تترك طفلك وشأنه إطلاقًا حتى ولو لأقصر مدة من الزمن.
- استخدم دومًا نظام التقييد. خطر السقوط: لا تسمح لطفلك بالصعود على الكرسي.
- تجنب خطر النيران المكشوفة وغيرها من مصادر الحرارة الشديدة بجوار الكرسي.
- تأكد من أن جميع المستخدمين لديهم معرفة بطريقة عمل المنتج. ينبغي أن يتم فتح الكرسي وطيه بسهولة دائمًا، بخلاف ذلك، لا تعرّض مكونات المنتج لأي ضغوط؛ بل توقّف واقرأ الإرشادات.
- استخدم المنتج على سطح ثابت ومستوٍ فقط.
- قبل وضع الطفل في كرسي الأطفال المرتفع، تأكد من كون الكرسي قائمًا ومنتصبًا بالكامل.
- قبل ممارسة أي تعديلات، تأكد من أن الأطفال على مسافة آمنة من كافة المكونات المتحركة.
- لا تحرك كرسي الأطفال المرتفع وطفلك جالس فيه.
- لا تسمح لطفلك بالصعود على الكرسي دون مساعدتك أو باللعب فيه أو بالتعلق به. فإن هذا المنتج ليس لعبة.
- يجب أن تبقى سائر الأشياء الخطرة مثل الأسلاك الكهربائية الملتوية بعيدة عن متناول يد الطفل الذي في الكرسي.
- تحذير: تجنّب خطر سقوط الكرسي حين بإمكان طفلك الضغط بقدميه على طاولة أو أي أداة أخرى.
- تحذير: إذا كان أي من مكونات الكرسي، مكسورًا أو مقطوعًا أو مفقودًا، فلا تستخدمه.
- تحذير: منعًا للإصابة، قم بإبعاد الأطفال في أثناء فتح المنتج أو طيه.
- تحذير: في الحالات التي لا يُحرّك فيها الكرسي، قم دائمًا بتفعيل المكوّن الخاص بإيقاف الكرسي.

العناية والصيانة

- تأكد من أن جميع المكونات الخاصة بالكرسي تعمل بالشكل الصحيح. من أجل السلامة، افحص الأقفال والتوصيلات بانتظام.
- افحص بانتظام جميع المكونات من حيث اهترائها وبلاها.
- لا تستخدم بخاخات التشحيم. ببساطة، قم بتنظيف المنتج بفوطة بعد كل مرة من استعماله.

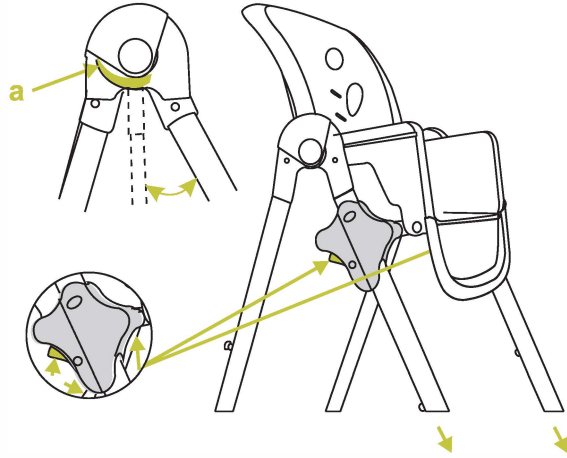
4- تثبيت غطاء الكرسي

قم بإدراج جيب غطاء الكرسي في أعلى الإطار الخلفي المنحني. وثّبت جانبي الكرسي من خلال لفهما حول الإطار وإحكام غلق دعامة الضغط (a) في كل جانب من الكرسي.



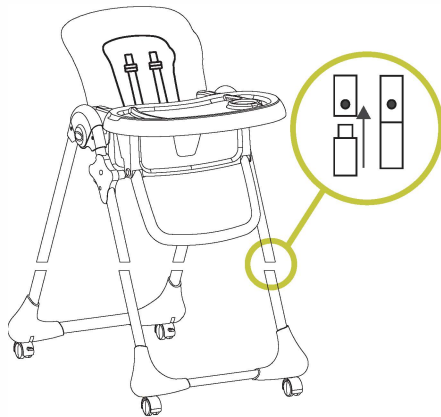
2- التجميع

خذ القائمة اليسرى أو اليمنى (4). واضغط مع الاستمرار على الزر الأحمر (a) وقم بتطوير القائمة، ثم حرّر الزر الأحمر. خذ القائمة الأخرى واتبع الخطوات أعلاه. خذ القائمتين وقم بإدخالهما في أعلى وحدة الكرسي مع مراعاة الجهات الموضّحة في الصورة، ثم عدّل القوسين. لرفع وحدة الكرسي إلى أعلى القائمتين، يكفي أن تضغط مع الاستمرار على الزر الأحمر الموجود على قوسيّ التعديل في وحدة الكرسي، ثم، ارفع الكرسي. توجد سبع وضعيات لتعديل الارتفاع.



3- تركيب القوائم السفلية

اقلب كرسي الأطفال المرتفع رأساً على عقب. يُرجى الانتباه إلى أنه يوجد سنّ نابض في أي من القوائم الأربع. ضع إحدى القوائم السفلية بحيث يحاذي الثقب الصغير أعلى القائمة السفلية، السن. اضغط على القائمة السفلية من كلا الجانبين حتى يثبت كل من السنين النابضين داخل الثقب الصغير للقائمة السفلية. كرّر هذه العملية بالنسبة إلى القائمة السفلية الأخرى.

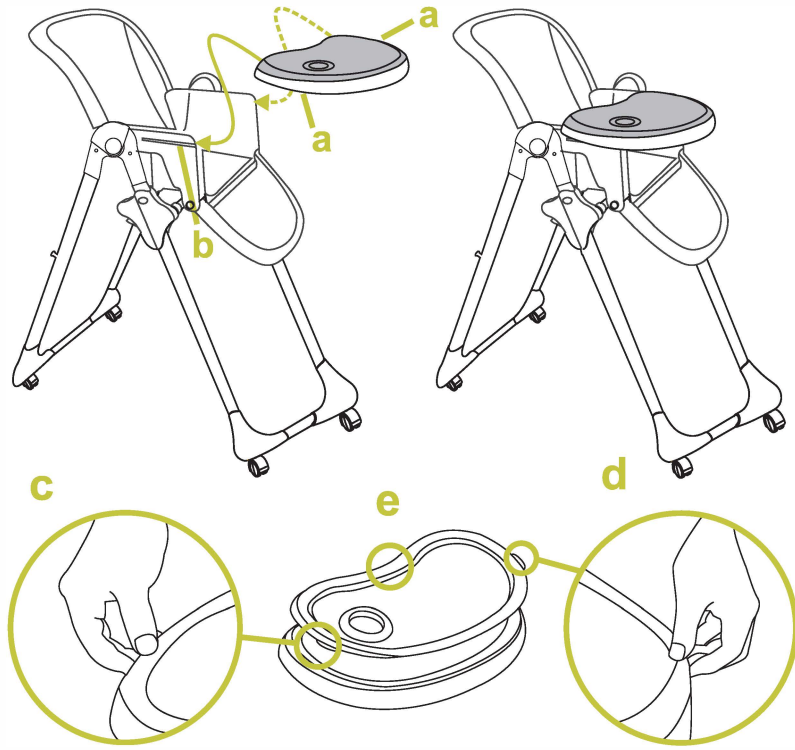


تثبيت الصينية-5

ضع الصينية أمام الذراعين وقم بمحاذاة المقبض الأمامي (a) أسفل الصينية مع الذراعين بشكل كامل، وفي هذه الأثناء، مرّر الصينية عبر الفتحة (b) حتى تثبت في المكان المطلوب. تقع الصينية في ثلاث وضعيات فقط أشيرت إليها على الذراعين. قم بتعديل الصينية عند الوضع المطلوب وحرّر المقبضين حتى تقفل. إذا لم تقفل الصينية آلياً في الذراعين، حرّك الصينية برفق حتى تسمع صوت تكتين. يشير هذ الصوت إلى أن الصينية مقفلة بشكل آمن.

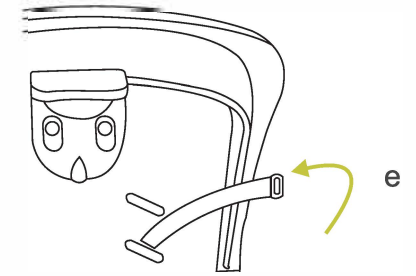
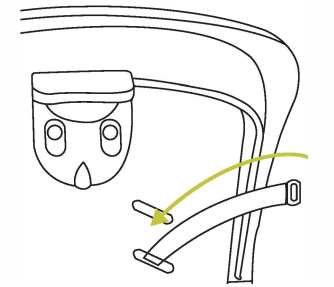
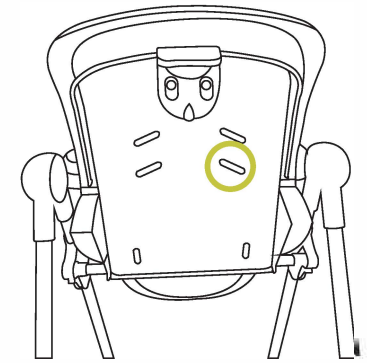
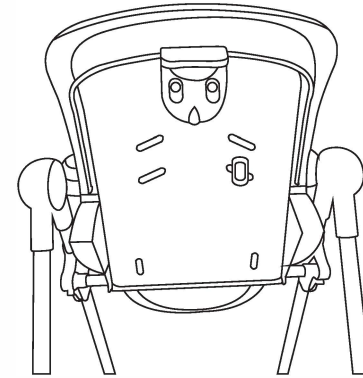
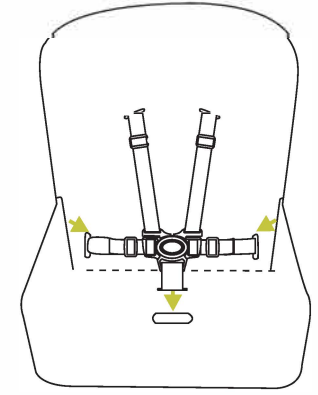
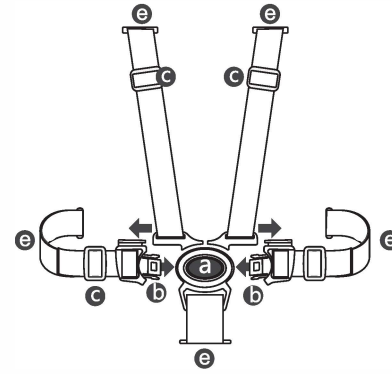
تحذير!

لا تقم بتثبيت الصينية بحيث يمكنك رؤية علامة التحذير. يمكن للصينية العلوية أن تزول من خلال سحبها إلى الحافتين (d) (c). ضع الصينية العلوية فوق الصينية السفلية واضغط عليها حتى تثبت. يمكن تخزين الصينية على القائمتين الخلفيتين لكرسي الأطفال المرتفع. قم بمحاذاة الثقوب الموجودة خلف الصينية مع المسارين الصغيرين على القائمتين الخلفيتين.



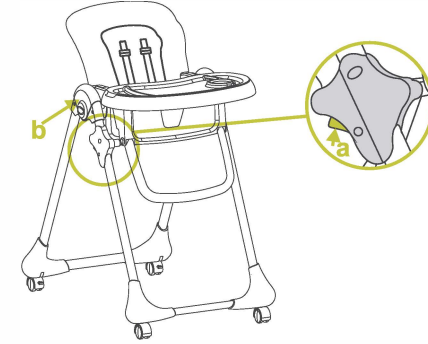
6- الحزام

يتوفر حزام بخمسة نقاط من أجل تقييد طفلك، ويجب ربطه في كل الأحوال .
 للفتح، اضغط على زر الإبزيم (a) وحرر المشابك .
 للإغلاق، اضغط على المشابك الموجودة على شريط الخصر داخل الإبزيم حتى تثبت (b) .
 الضابطات المنزلقة موصلة بأشرطة الكتف وأشرطة الخصر (c). يجب تعديل الحزام بدقة، بحيث يجعل طفلك في وضع مريح .
 لتعديل ارتفاع شريط الكتف أو لإزالة الحزام، قم بتسطيح جانبي الحلقة ومررها عبر فتحات الكرسي (d). لتوصيل الأشرطة من جديد، قم بتسطيح جانبي الحلقة (e) ومررها عبر فتحات الكرسي، ثم، افتح جانبي الحلقة (e) .



9- طي كرسي الأطفال المرتفع

ليشغل الكرسي أقل قدر من المكان لتخزينه، قم بتثبيت الصينية في خلفه. لطّي الكرسي، اضغط على كلا القفلين الضابطين للارتفاع (a) وتزامناً مع ذلك، أنزل الكرسي إلى الوضعية 7، واضغط على مشبك التحرير (b) في القوائم الجانبية من كلا الجانبين، وادفع القوائم الخلفية إلى الأمام. قبل ترك كرسي الأطفال المرتفع في الوضعية المنتصبه بذاتها، تحقق مما إذا كان الكرسي في وضعية القفل بالطريقة الصحيحة



التنظيف

يمكن تنظيف كرسي الأطفال المرتفع باستخدام إسفنجة مبللة بالماء الحار والصابون ومنظف معتدل. عند الحاجة، يمكن استخدام مادة معقمة معتدلة. بإمكانك القضاء على البقع العنيدة من خلال كريم منظف وغير كاشط. لا تستخدم إطلاقاً المواد الكاشطة أو القائمة على الأمونيا أو المزيله للألوان أو المنظفات المذيبة، من أجل التنظيف

قطع الغيار

قطع الغيار الآتية متوفرة لمنتجك. إذا كنت ترغب في طلب أي من هذه القطع، يُرجى الاتصال بنا على:

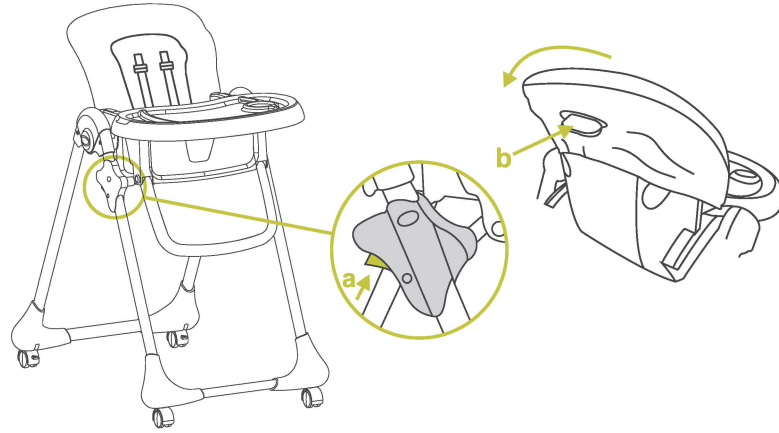
E-mail: sales@quintonbaby.com.my

7- تعديل ارتفاع الكرسي وميله

انتباه: لا تقم بتعديل ارتفاع الكرسي والطفل جالس فيه. لتعديل ارتفاع الكرسي، اضغط على كلا القفلين الضابطين للارتفاع (A) وتزامناً مع ذلك، ارفع الكرسي أو أنزله، ثم حرّر كلا القفلين عند الارتفاع المطلوب. لتعديل زاوية الكرسي، ارفع الذراع البلاستيكي (b) (خلف وحدة الكرسي) إلى أعلى وضعه في الوضع المطلوب وحرّر الذراع من أجل تثبيته.

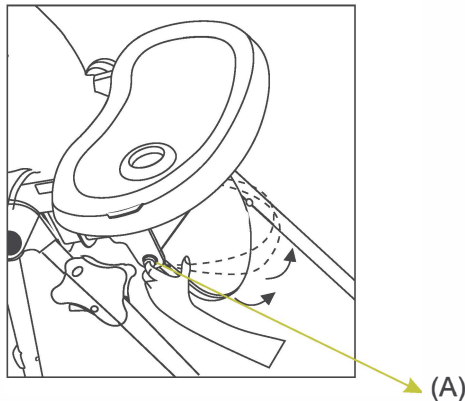
هام!

إذا أصبح تعديل الارتفاع صعباً بعد مرور مدة من الاستعمال، لا تستخدم كإجراء للصيانة الدورية والمنتظمة، بخايات التشحيم. ببساطة، قم بتنظيف المنتج بقطعة بعد كل مرة من استعماله.



8- تعديل مسند القدم

لتعديل مسند القدم، اضغط على الزر (A) من كلا الجانبين، وتزامناً مع ذلك، ارفع المسند أو أنزله، وحرّر كلا الزرين عند الوضع المطلوب.



- القائمة السفلية
- القائمة السفلية للأمام
- الغطاء المبطّن
- الكرسي
- مسند القدم
- القائمة السفلية
- الحزام
- الصينية
- العلوية

المميزات

1- صينية بمقبضين قابلين للتعديل في 3 وضعيات، تناسب مختلف مراحل نمو الطفل

2- صينية قابلة للإزالة والغسل مع حامل كوب

3- كرسي بـ 3 وضعيات للميل من أجل استرخاء الطفل وغفوته

4- حزام بـ 5 نقاط لضمان سلامة الطفل

5- مسند قدم قابل للتعديل

6- وحدة كرسي يمكن تعديل ارتفاعها في 7 وضعيات، وسهولة بالغة في إطعام الطفل

7- الوضعية المنتصبة بذاتها لكرسي الأطفال المرتفع بعد طيّه

8- غطاء قابل للإزالة للكرسي من أجل سهولة تنظيفه

9- يناسب الأطفال من سن ستة أشهر

10- يحمل المعيار EN 14988 : 2017
